

NINJA

CREAMI SWIRL

NC701EU




BRUGERVEJLEDNING
GEBRAUCHSANWEISUNG
INSTRUCTIONS
INSTRUCCIONES
NOTICE D'UTILISATION
GARANTIE NINJA
ISTRUZIONI
INSTRUCTIES
INSTRUKSJONER
INSTRUÇÕES
OHJEET
INSTRUKTIONER



ninjakitchen.eu

WICHTIGE SICHERHEITSHINWEISE

BITTE LESEN SIE ALLE ANWEISUNGEN VOR DEM GEBRAUCH • NUR FÜR DEN HAUSGEBRAUCH

	Bitte lesen Sie die Bedienungsleitung zum Betrieb und zur Nutzung des Geräts.
	Weist auf eine Gefahr hin, die zu Verletzungen, zum Tod oder zu erheblichen Sachschäden führen kann, wenn die in diesem Symbol enthaltene Warnung missachtet wird.
	Nur zum Gebrauch im Innenbereich und für private Zwecke vorgesehen.
Bei der Verwendung von Elektrogeräten sollten immer die grundlegenden Sicherheitsvorkehrungen befolgt werden, einschließlich der folgenden:	

⚠️ WARNUNG

Um Verletzungen, Feuer, Stromschläge oder Sachschäden zu vermeiden, sind stets grundlegende Sicherheitsvorkehrungen zu beachten, einschließlich der folgend aufgeführten Warnungen und der nachfolgenden Bedienungsanleitung. Verwenden Sie dieses Gerät ausschließlich für den Zweck, für den es bestimmt ist.

- 1 Lesen Sie vor dem Gebrauch des Geräts und Zubehörs alle Anweisungen durch.
- 2 Beachten Sie alle Warnungen und die Bedienungsanleitung. Das Gerät verfügt über elektrische Anschlüsse und bewegliche Teile, von denen eine Gefahr für den Benutzer ausgehen kann.
- 3 Vergewissern Sie sich, dass alle für den ordnungsgemäßen und sicheren Betrieb des Geräts erforderlichen Teile vorhanden sind.
- 4 Schalten Sie das Gerät **AUS** und ziehen Sie den Netzstecker aus der Steckdose, wenn das Gerät nicht verwendet wird, bevor Sie Teile zusammenbauen oder auseinanderbauen, sowie vor jeder Reinigung. Das Netzkabel immer am Stecker aus der Steckdose ziehen. **NIEMALS** den Netzstecker aus der Steckdose ziehen, indem Sie an dem flexiblen Kabel ziehen.
- 5 Vor dem Gebrauch alle Teile reinigen, die mit Nahrungsmitteln in Berührung kommen können. Beachten Sie die Hinweise zum Spülen in dieser Bedienungsanleitung.
- 6 Das Swirl Creamerizer™-Paddle vor jedem Gebrauch auf Schäden überprüfen. Falls das Paddle verbogen ist oder der Verdacht besteht, dass es zu einer Beschädigung gekommen sein könnte, wenden Sie sich an den Kundendienst von SharkNinja, um ein Ersatzteil zu bestellen.
- 7 Verwenden Sie das Gerät **NICHT** im Freien. Es ist ausschließlich für den Innengebrauch im Haushalt vorgesehen.
- 8 Bedienen Sie **KEINE** Geräte, deren Kabel oder Stecker beschädigt sind, oder wenn das Gerät nicht richtig funktioniert, fallengelassen oder in sonstiger Weise beschädigt wurde. Dieses Gerät enthält keine vom Benutzer zu wartenden Teile. Wenden Sie sich bei Beschädigungen an den Kundendienst von SharkNinja.
- 9 Am Netzstecker des Geräts befinden sich wichtige Markierungen. Das gesamte Stromkabel ist nicht zum Austausch vorgesehen. Bitte wenden Sie sich bei Beschädigungen an den Kundendienst von SharkNinja.
- 10 Es dürfen **KEINE** Verlängerungskabel mit diesem Gerät verwendet werden.
- 11 Zum Schutz vor Stromschlägen tauchen Sie das Gerät **KEINESFALLS** ins Wasser und lassen Sie das Stromkabel nicht mit Wasser oder anderen Flüssigkeiten in Berührung kommen.
- 12 Lassen Sie das Kabel **NICHT** über Kanten von Tischen oder Arbeitsplatten hängen. Das Kabel könnte sich dabei verhaken und das Gerät könnte von der Arbeitsfläche gezogen werden.
- 13 Lassen Sie das Gerät oder Kabel **NICHT** mit heißen Oberflächen, einschließlich Öfen oder sonstigen Heizgeräten, in Berührung kommen.
- 14 Verwenden Sie das Gerät **STETS** auf einer trockenen und ebenen Oberfläche.
- 15 Erlauben Sie Kindern **NICHT**, das Gerät zu bedienen, oder es als Spielzeug zu benutzen. Falls ein Gerät in der Nähe von Kindern betrieben wird, müssen die Kinder unbedingt gut beaufsichtigt werden.

WICHTIGE SICHERHEITSHINWEISE

BITTE LESEN SIE ALLE ANWEISUNGEN VOR DEM GEBRAUCH • NUR FÜR DEN HAUSGEBRAUCH

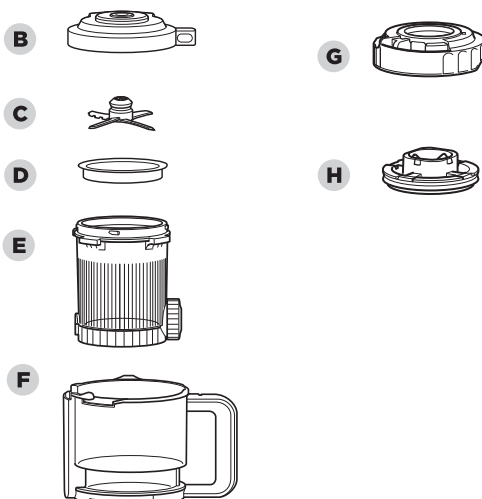
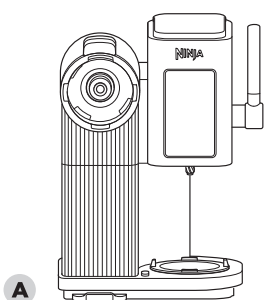
- 16** Dieses Gerät darf von Personen (einschl. Kindern) mit verminderten physischen, sensorischen oder geistigen Fähigkeiten oder einem Mangel an Erfahrung und Kenntnissen **NUR** unter Aufsicht oder nach ausreichender Einweisung durch eine für ihre Sicherheit verantwortliche Person benutzt werden.
- 17** Verwenden Sie **AUSSCHLIESSLICH** Zubehör, das zusammen mit dem Produkt geliefert wurde oder das von SharkNinja empfohlen wird. Die Verwendung von Zubehör, das nicht von SharkNinja empfohlen oder verkauft wird, kann zu Bränden, Stromschlägen oder Verletzungen führen.
- 18** Setzen Sie das Swirl Creamerizer™-Paddle **NIEMALS** auf die Motorbasis, ohne dass es zuvor am äußeren Schüsseldeckel befestigt wurde und der Deckel an der Außenschüssel angebracht wurde.
- 19** Achten Sie darauf, dass Ihre Hände, Ihre Haare und Ihre Kleidung beim Befüllen und im Betrieb nicht in den Behälter geraten.
- 20** Vermeiden Sie während des Betriebs und der Handhabung des Geräts jede Berührung mit dessen beweglichen Teilen.
- 21** Befüllen Sie die Behälter **NICHT** über die Linie **MAX FILL** hinaus.
- 22** Betreiben Sie das Gerät **NICHT** mit leerem Behälter.
- 23** Die mit dem Gerät gelieferten Behälter und Zubehörteile, mit Ausnahme des CREAMi™ Swirl-Bechers, dürfen **NICHT** in die Mikrowelle gestellt werden. Der Becher ist mikrowellengeeignet.
- 24** Den Becher **NICHT** länger als 8 Minuten am Stück in die Mikrowelle stellen. Warten Sie, bis er abgekühlt ist, bevor Sie ihn erneut in die Mikrowelle stellen.
- 25** Lassen Sie das Gerät während der Benutzung **NIEMALS** unbeaufsichtigt.
- 26** Verarbeiten Sie **KEINE** heißen Flüssigkeiten. Dies könnte dazu führen, dass sich im Behälter Druck aufbaut und heißer Dampf entweicht, wodurch für den Benutzer eine Verbrennungsgefahr entstehen kann.
- 27** Mixen Sie **KEINESFALLS** trockene Zutaten ohne die Zugabe von Flüssigkeit im Becher. Das Gerät ist nicht zum Trockenmischen vorgesehen.
- 28** Nutzen Sie das Gerät **NICHT** für Mahlvorgänge.
- 29** Benutzen Sie das Gerät **NIEMALS**, ohne dass der Deckel ordnungsgemäß angebracht ist. Versuchen Sie **NICHT**, den Verriegelungsmechanismus zu manipulieren, zu überwinden oder irgendwie zu beseitigen. Achten Sie vor Inbetriebnahme darauf, dass Behälter und Deckel ordnungsgemäß eingesetzt sind.
- 30** Vergewissern Sie sich vor der Inbetriebnahme, dass sich im Becher keine Utensilien mehr befinden. Im Behälter verbliebene Utensilien können diesen zerschlagen, was zu Verletzungen und Sachschäden führen kann.
- 31** Während des Mixens dürfen Hände oder Utensilien nicht in die Behälter gelangen, da es sonst zu schweren Verletzungen an Personen oder Schäden am Gerät kommen kann. Ein Schaber darf **NUR** dann benutzt werden, wenn die Maschine nicht in Betrieb ist.
- 32** Tragen Sie das Gerät **NICHT** am Griff der Außenschüssel. Halten Sie das Gerät fest, indem Sie es an beiden Seiten unter dem Gerätekopf anfassen.
- 33** Verarbeiten Sie **KEINE** harten, losen Zutaten oder Eis. Dieses Gerät ist nicht für die Verarbeitung von losen gefrorenen Früchten, Blöcken aus festem Eis oder Eiswürfeln geeignet.
- 34** Frieren Sie den Becher **NICHT** schräg ein. Die Becher müssen auf einer ebenen Fläche im Gefrierschrank stehen. Schräg eingefrorene Becher dürfen **NICHT** verarbeitet werden.
- 35** Versuchen Sie **NICHT**, Fremdkörper auszugeben.
- 36** Den Boden **NICHT** aus dem Behälter entfernen.

DIESE BEDIENUNGSANLEITUNG AUFBEWAHREN

TEILE

- A** Motorbasis (angeschlossenes Stromkabel ist nicht abgebildet)
- B** Äußerer Schüsseldeckel
- C** Swirl Creamerizer-Paddle
- D** CREAMi Swirl-Deckel
- E** CREAMi Swirl-Becher mit Düse (480 ml)
- F** Außenschüssel
- G** Ausgussdeckel
- H** Swirl-Presse

HINWEIS: Die Farbe des Geräts, die Anzahl der Becher und Programme können je nach Modell variieren.



VOR DEM ERSTEN GEBRAUCH

WICHTIG: Lesen Sie sämtliche Warnhinweise, bevor Sie fortfahren.

HINWEIS: Alle Zubehörteile sind BPA-frei und spülmaschinenfest (nur im oberen Korb des Geschirrspülers). Achten Sie darauf, dass das Paddle, der Becher, die Außenschüssel und der Deckel getrennt sind, bevor Sie sie in die Spülmaschine stellen.

WUSSTEN SIE SCHON?

Sie können die Außenschüssel verwenden, um den CREAMi Swirl-Becher zu tragen, nachdem Sie ihn aus dem Gefrierschrank genommen haben.

- 1 Entfernen Sie das gesamte Verpackungsmaterial vom Gerät.
- 2 Reinigen Sie die Behälter, Deckel und das Paddle in warmem Wasser mit Geschirrspülmittel. Verwenden Sie zum Reinigen des Paddle eine Spülbürste mit Griff.
- 3 Spülen Sie alle Teile gründlich mit Wasser ab und lassen Sie sie an der Luft trocknen.
- 4 Wischen Sie das Bedienfeld mit einem weichen Tuch ab.

FUNKTIONEN

 Verwenden Sie die Ein-/Ausschalttaste, um das Gerät ein- und auszuschalten.

INSTALLATIONSLEUCHE Leuchtet, wenn das Gerät nicht vollständig für den Gebrauch zusammengebaut ist. Wenn die Anzeige blinkt, vergewissern Sie sich, dass die Außenschüssel ordnungsgemäß eingesetzt ist. Wenn die Anzeige dauerhaft leuchtet, vergewissern Sie sich, dass das Paddle eingesetzt ist.

COUNTDOWN-TIMER Zählt die verbleibende Programmzeit herunter.

BEREITSCHAFTSANZEIGE Wenn alle Teile korrekt eingesetzt sind, leuchtet die Bereitschaftsanzeige so lange, bis die Verarbeitung oder Ausgabe beginnt.

VERARBEITUNGSMODUS Bei der Auswahl eines Verarbeitungsmodus können einige Programme sowohl unter SCOOP (KUGEL) als auch unter SOFT SERVE (SOFTEIS) aufleuchten. Bei Programmen, die unter SCOOP (KUGEL) aufleuchten, wird das Ergebnis härter und dichter sein. Bei Programmen, die unter SOFT SERVE (SOFTEIS) aufleuchten, ist das Ergebnis weicher und heller.

HINWEIS: Wenn Sie Ihre Kreation ausgießen möchten, empfehlen wir den Modus SOFT SERVE (SOFTEIS).

ONE-TOUCH-PROGRAMME Jedes One-Touch-Programm ist so konzipiert, dass es köstliche Kreationen zaubert. Die Programme variieren in Länge und Geschwindigkeit, je nach den optimalen Einstellungen, um perfekt cremige Ergebnisse für diese Art von Rezept zu erzielen.

HINWEIS: Um ein laufendes Programm abzubrechen, drücken Sie erneut die Ein-/Ausschalttaste.



SCOOP (KUGEL)-PROGRAMME ICE CREAM (EISCREME)

Entwickelt für traditionelle Schlemmerrezepte. Ideal, um aus Rezepten mit Milchprodukten und Milchalternativen dickflüssige Eiscreme zum Löffeln zu machen.

LITE ICE CREAM (LEICHTE EISCREME)

Entwickelt für gesundheitsbewusste Menschen, die Keto-, Paleo- und vegane Rezepte zubereiten möchten, die wenig Zucker und/oder Fett enthalten oder Zuckerersatzstoffe verwenden.

SORBET (SORBET)

Verwandeln Sie Rezepte auf Fruchtbasis mit hohem Wasser- und Zuckergehalt in cremige Köstlichkeiten.

GELATO (GELATO) (nicht bei allen Modellen verfügbar)

Verwandelt zubereitete Grundmassen in reichhaltige, dichte Eiscreme nach italienischer Art.

FROZEN YOGHURT (FROZEN YOGHURT)

Verwandeln Sie Ihre gekauften Lieblingsjoghurts auf Knopfdruck in gesunde, cremige Desserts. Achten Sie bei der Herstellung von Frozen Yoghurt darauf, dass Sie einen Vollfettjoghurt mit Zuckerzusatz verwenden. Verarbeiten Sie keinen fettfreien Joghurt oder Joghurt ohne Zuckerzusatz.

MILKSHAKE (MILCHSHAKE)

Entwickelt, um schnelle und dickflüssige Milchshakes zu kreieren, indem Sie Ihr Lieblingseis (gekauft oder selbst gemacht), Milch und Mix-ins kombinieren.

MIX-IN (EXTRA)

Entwickelt, um Süßigkeiten, Kekse, Nüsse, Müsli oder gefrorene Früchte unterzuheben und so eine gerade hergestellte Grundmasse oder ein gekauftes Dessert zu verfeinern.

HINWEIS: Nicht empfohlen für SOFT SERVE (SOFTEIS)-Rezepte.

SOFT SERVE (SOFTEIS)-PROGRAMME ICE CREAM (EISCREME)

Bringt die Eisdiele zu Ihnen nach Hause. Die klassischen Softeis-Sorten Schokolade und Vanille werden durch eine ganz neue Welt von leichten, luftigen, aufregenden Geschmacksrichtungen ergänzt.

LITE SOFT SERVE (LEICHTES SOFTEIS)

Verfeinern Sie klassische Softeis-Rezepte mit fett- und zuckerreduzierten Varianten und/oder Zuckerersatzstoffen. Für die Zubereitung von Paleo- oder veganen Rezepten.

FRUITI (FRUITI)

FRUITI (FRUITI) hat die Konsistenz von Softeis, verwendet aber eine milchfreie Fruchtbasis, wodurch ein süßer, spritziger Fruchtgeschmack für den leichten, erfrischenden Genuss entsteht.

FROZEN CUSTARD (CREMEEIS)

Verleiht Rezepten auf Puddingbasis eine reichhaltigere, cremigere und streichfähige Textur.

FROZEN YOGHURT (FROZEN YOGHURT)

Kreiert verzehrfertige Desserts in Joghurt-Shop-Qualität. Mischen Sie Ihre gekauften Lieblingsjoghurts mit Milch und mixen Sie sie, um leichte, luftige Fro-Yos zu kreieren.

SCOOP/SOFT SERVE (KUGEL/SOFTEIS)-PROGRAMME CREAMIFIT (CREAMIFIT)

Eine neue Art, gefrorene Desserts zu genießen, die auf kalorien- und zuckerarmerer* Basis mit höherem Proteingehalt zubereitet werden. Dieses Programm mischt Luft unter die Zutaten für luftiges Softeis und leckere Eiscreme.

* Im Vergleich zu den Rezepten für Ninja CREAMi Swirl Eiscreme.

RE-SPIN (ERNEUT VERARBEITEN)

Entwickelt, um eine glatte Konsistenz zu erzielen, nachdem eines der One-Touch-Programme ausgeführt wurde. Re-Spin (erneut verarbeiten) wird häufig benötigt, wenn die Grundmasse sehr kalt (unter -20 °C) und die Konsistenz krümelig statt cremig ist.

TIPPS ZUM EINFRIEREN



Stellen Sie Ihren Gefrierschrank für beste Ergebnisse auf eine Temperatur zwischen -13 °C und -22 °C ein. Die CREAMi® Swirl Eismaschine ist darauf ausgelegt, Grundmassen in diesem Temperaturbereich zu verarbeiten. Wenn Ihre Gefrierschranktemperatur innerhalb dieses Bereichs liegt, sollte Ihr Becher die entsprechende Temperatur erreichen.



Frieren Sie den Swirl-Becher **NICHT** schräg ein. Stellen Sie den Swirl-Becher auf eine ebene Fläche im Gefrierschrank.



Gefrierschränke funktionieren besser als Gefriertruhen. Wir empfehlen, wegen der extrem niedrigen Temperaturen keine Gefriertruhen zu verwenden.



Frieren Sie die Grundmasse mindestens 24 Stunden lang ein. Auch wenn die Grundmasse gefroren sein mag, muss sie vor der Verarbeitung noch kälter werden.



Nutzen Sie Ihre Zeit optimal, indem Sie mehrere Swirl-Becher gleichzeitig zubereiten. Bewahren Sie Swirl-Becher in Ihrem Gefrierschrank auf, um sie bei Bedarf per Creamify™ zu cremigen Desserts zu verarbeiten.

Sie möchten nicht 24 Stunden warten? Veredeln Sie gekaufte Eiscreme mit Mix-ins oder machen Sie einen Milchshake. Um aus gekaufter Eiscreme Desserts zu zaubern, füllen Sie die Eiscreme in einen Swirl-Becher und fahren Sie mit Schritt 11a fort.

Dieses Gerät ist KEIN Mixer.

Verarbeiten Sie **KEINE** festen Eisblöcke oder Eiswürfel.

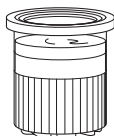
Machen Sie **KEINE** Smoothies und verarbeiten Sie keine harten, losen Zutaten.

Früchte müssen zerkleinert werden, um ihren Saft freizusetzen, oder mit anderen Zutaten kombiniert und vor der Verarbeitung eingefroren werden.

VERWENDUNG DES CREAMi SWIRL

WICHTIG: Lesen Sie sämtliche Warnhinweise, bevor Sie fortfahren.

- 1 Zutaten in den CREAMi Swirl-Becher füllen. Befüllen Sie den Behälter **NICHT** über die Linie MAX FILL mit Zutaten. Lassen Sie sich von Hunderten von Rezepten auf ninjacreami.com inspirieren.

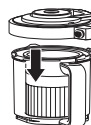


- 2 Wenn das Rezept gefrorene Zutaten verlangt, schließen Sie den Deluxe-Deckel des Bechers und stellen Sie ihn 24 Stunden lang in den Gefrierschrank.

HINWEIS: Der Netzstecker des Geräts muss in der Steckdose sein, **BEVOR** das Gerät zusammengebaut wird. Das Gerät wird nicht funktionieren, wenn die Außenschüssel eingesetzt wird, bevor das Gerät an die Steckdose angeschlossen ist.

- 3 Stecken Sie das Gerät ein und stellen Sie es auf eine saubere, trockene und ebene Oberfläche, wie z. B. eine Arbeitsfläche oder Tischplatte.

- 4 Wenn die Grundmasse zubereitet oder gefroren ist, nehmen Sie den Deckel des Swirl-Bechers ab und stellen Sie den Behälter in die Außenschüssel.



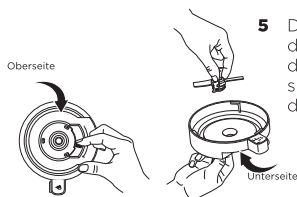
HINWEIS: Verwenden Sie den Swirl-Becher **NICHT**, wenn die Zutaten schräg eingefroren wurden oder wenn der Swirl-Becher ungleichmäßig ausgelöffelt und dann wieder eingefroren wurde.

Streichen Sie die Oberfläche eines verarbeiteten Desserts immer glatt, bevor Sie es in dem Behälter wieder einfrieren. Wenn der Swirl-Becher ungleichmäßig gefroren ist, stellen Sie den Becher in den Kühlschrank, damit die Zutaten schmelzen können. Dann die Zutaten mit dem Schneebesen verrühren. Wieder einfrieren und darauf achten, dass der Swirl-Becher auf einer ebenen Fläche im Gefrierschrank steht.

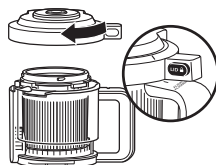


VERWENDUNG DES CREAMi – FORTS.

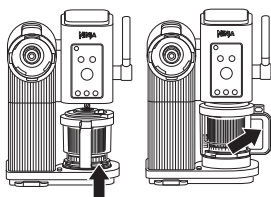
WICHTIG: Lesen Sie sämtliche Warnhinweise, bevor Sie fortfahren.



- 5** Drücken und halten Sie die WEISSE Paddle-Verriegelung an die Oberseite des äußeren Schüsseldeckels und setzen Sie dann das Creamerizer-Paddle in den Boden des Deckels ein. Lassen Sie die Verriegelung los, um das Paddle zu sichern. Wenn es vollständig eingesetzt ist, befindet sich die Verriegelung in der Mitte und das Paddle ist etwas locker.



- 6** Positionieren Sie die Deckelzunge etwas rechts vom Griff der Außenschüssel, sodass die Linien auf dem Deckel und dem Griff übereinstimmen. Drehen Sie den Deckel zum Verriegeln im Uhrzeigersinn.

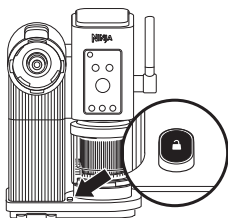


- 7** Verbinden Sie das Gerät mit dem Stromnetz und setzen Sie die Außenschüssel so auf die Motorbasis, dass sich der Griff mittig unter dem Bedienfeld befindet. Drehen Sie den Griff nach rechts, um die Plattform anzuheben und die Schüssel zu arretieren, was durch ein Klicken signalisiert wird.

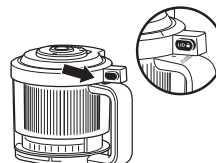


- 8** Drücken Sie die Ein-/Ausschalttaste zum Einschalten des Geräts. Wenn die Außenschüssel richtig eingesetzt ist, leuchtet die Anzeige READY (BEREIT) auf dem Bedienfeld auf und das Gerät ist betriebsbereit. Je nach Verarbeitungsmodus SOFT SERVE (SOFTEIS) oder SCOOP (KUGEL) auswählen. Wählen Sie dann das Programm, das zu Ihrer Grundmasse passt. Wenn das Programm läuft, zählt der Timer herunter. Das Programm stoppt automatisch, wenn es abgeschlossen ist.

NOTIZEN: Wenn die Installationsleuchte leuchtet, ist das Gerät nicht vollständig für den Gebrauch zusammengebaut. Wenn die Anzeige blinkt, vergewissern Sie sich, dass die Schüssel ordnungsgemäß eingesetzt ist. Wenn die Anzeige dauerhaft leuchtet, vergewissern Sie sich, dass das Paddle eingesetzt ist. Achten Sie darauf, den Netzstecker des Geräts in die Steckdose zu stecken, **BEVOR** Sie die Schüssel einsetzen.



- 9** Wenn das Programm abgeschlossen ist, entnehmen Sie die Außenschüssel, indem Sie den Entriegelungsknopf der Schüssel auf der linken Seite der Motorbasis gedrückt halten und den Griff zurück zur Mitte drehen. Wenn der Griff gedreht wird, senkt die Plattform die Schüssel ab. Ziehen Sie die Schüssel gerade nach hinten, um sie zu entfernen.



- 10** Um den Deckel abzunehmen, drücken Sie die Entriegelungstaste und drehen Sie den Deckel gegen den Uhrzeigersinn.

HINWEIS: Das Gerät erlaubt es nicht, One-Touch-Programme direkt hintereinander ablaufen zu lassen. Senken Sie zwischen den Programmen die Schüssel ab und prüfen Sie die Ergebnisse, bevor Sie fortfahren.



11a NUR FÜR SCOOP-REZEPTE Bei der Zugabe von Mix-ins mit einem Löffel eine 1,5 cm breite Vertiefung bis zum Boden des Swirl-Bechers formen. Geben Sie gehackte oder zerkleinerte Zutaten in die Vertiefung im Swirl-Becher und wiederholen Sie die Schritte 6-10, um die Verarbeitung mit derselben Verarbeitungszone und dem Programm MIX-IN (EXTRA) zu wiederholen.

TIPPS FÜR DIE ZUGABE VON MIX-INS (EXTRA)

Fügen Sie 30 Gramm zerkleinerte Süßigkeiten, gefrorene Früchte, gehackte Nüsse, Schokoladenstücke und mehr hinzu. Wenn Sie mehrere Mix-ins hinzufügen, empfehlen wir Ihnen, eine Gesamtmenge von 30 Gramm nicht zu überschreiten. Passen Sie die Menge der Mix-ins nach Belieben an und achten Sie darauf, dass sich der äußere Schüsseldeckel noch bequem über dem Swirl-Becher schließen lässt.

Harte Mix-ins bleiben ganz.

Extras wie Schokolade, Süßigkeiten und Nüsse werden während des MIX-IN-Programms (EXTRA) nicht zerkleinert. Verwenden Sie Mini-Schokoladensplitter und Süßigkeiten oder zuvor zerkleinerte Zutaten.

Weiche Mix-ins werden zerkleinert. Mix-ins wie Müsli, Kekse und gefrorenes Obst sind nach dem Programm MIX-IN (EXTRA) kleiner. Verwenden Sie bei weichen Zutaten größere Stücke.

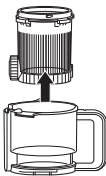
Für Eiscreme und Gelato empfehlen wir, **kein frisches Obst und keine Saucen oder Aufstriche** als Mix-ins zu verwenden. Das Hinzufügen von frischem Obst, Fudge und Karamellsaucen verwässert Ihr Dessert. Ebenso lassen sich Schokoladen-Haselnuss-Aufstriche und Nusscremes nicht gut einarbeiten. Wir empfehlen gefrorenes Obst oder Schokoladen- bzw. Karamellstücke.

11b Wenn Sie keine Mix-ins hinzufügen, kann RE-SPIN (ERNEUT VERARBEITEN) bei einem krümeligen oder pulverigen Ergebnis verwendet werden, um es cremiger zu machen. RE-SPIN (ERNEUT VERARBEITEN) wird häufig für sehr kalte Grundmassen benötigt. Wenn das Dessert cremig und löffelbar ist, fahren Sie mit Schritt 12 fort. Wenn die Grundmasse krümelig oder pulverig ist, wiederholen Sie die Schritte 6-10, um die Verarbeitung noch einmal mit dem Programm RE-SPIN (ERNEUT VERARBEITEN) zu starten.



RE-SPIN

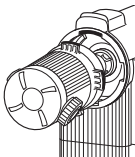
HINWEIS: Verwenden Sie das Programm RE-SPIN (ERNEUT VERARBEITEN) erst, nachdem Sie das Programm MIX-IN (EXTRA) verwendet haben.



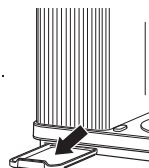
12 Den Swirl-Becher aus der Außenschüssel heben und genießen **ODER** mit der Vorbereitung für das Ausgießen fortfahren.



13 Nehmen Sie den WEISSEN Ausgussdeckel. Setzen Sie den Ausgussdeckel auf den Becher und drehen Sie ihn.

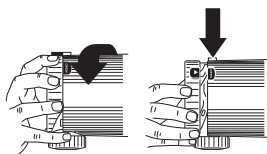


14 Zum Einsetzen des Bechers die **blaue Lasche** an der **blauen Lasche im Ausgabebereich** auf der linken Seite des Geräts ausrichten. Bis zum Einrasten drehen.



15 Die Tropfschale aus dem Sockel des Geräts herausziehen.

VERWENDUNG DES CREAMi – FORTS.

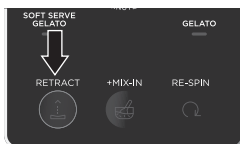
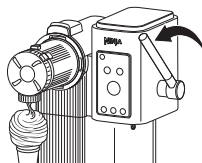


- 16** Dann den WEISSEN Becherboden im Uhrzeigersinn drehen, bis er vollständig in die Position SOFT SERVE (SOFTEIS) ausgefahren ist.

HINWEIS: Wenn Sie diesen Schritt auslassen, wird beim Ausgießen die Fehlermeldung E6 angezeigt.

- 17** Zum Ausgießen den Hebel langsam nach vorn ziehen. Je weiter der Hebel gezogen wird, desto schneller erfolgt das Ausgießen. Um das Ausgießen zu beenden, den Hebel loslassen.

HINWEIS: Es dauert etwa 15 Sekunden, bis der Inhalt aus der Düse fließt.

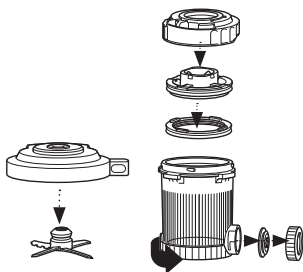
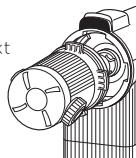


- 18** Wenn noch Eiscreme im Becher übrig ist, die Taste RETRACT (ZURÜCKFAHREN) drücken, um die Swirl-Pressen zu entnehmen.

HINWEIS:

- Die Swirl-Pressen fährt sich automatisch zurück, sobald der Becher vollständig geleert ist.
- Wenn noch Eiscreme im Becher vorhanden ist, die Taste RETRACT (ZURÜCKFAHREN) drücken, um den Kolben zurückzuziehen und den Becher zu entnehmen.

- 19** Um den Becher zu lösen, die Taste RELEASE (ENTRIEGELN) drücken und gedrückt halten, während Sie den Becher gegen den Uhrzeigersinn drehen.



- 20** Den äußeren Schüsseldeckel abspülen, um etwaige Rückstände oder Teile zu entfernen, die sich im Swirl Creamerizer-Paddle festgesetzt haben. Lösen Sie das Paddle, indem Sie auf die Verriegelung an der Oberseite des äußeren Schüsseldeckels drücken. Für eine einfache Reinigung geben Sie das Paddle direkt in das Spülbecken.

HINWEIS: Wenn Sie die Eiscreme ausgegossen haben, entfernen Sie den Ausgussdeckel und die Düse vom Becher. Um den Kolben zu lösen, den Kolbenriegel oben am Deckel festhalten.

- 21** Drücken Sie die Ein-/Ausschalttaste, um das Gerät auszuschalten. Wenn Sie fertig sind, trennen Sie das Gerät vom Stromnetz. Lesen Sie für Hinweise zur Reinigung und Aufbewahrung den Abschnitt über Pflege und Wartung.



- 22** Befindet sich noch etwas im Swirl-Becher? Vergewissern Sie sich, dass der Boden des Swirl-Bechers geschlossen ist und die Eiscreme aus der Düse herausgespült wurde. Drücken Sie die Oberseite Ihres gefrorenen Desserts mit einem Löffel oder Spatel glatt, bevor Sie es wieder einfrieren. Wenn das Dessert nach dem erneuten Einfrieren wieder hart ist, verarbeiten Sie es noch einmal mit dem gleichen Programm. Wenn es weich ist, einfach KUGEL und genießen.

HINWEIS: Wenn Ihr Dessert Mix-ins enthält, wird ein erneutes Verarbeiten diese weiter zerkleinern und einen neuen Geschmack ergeben.

PFLEGE UND WARTUNG

REINIGUNG

HINWEIS: Achten Sie darauf, vor der Reinigung das Swirl Creamerizer-Paddle vom äußeren Schüsseldeckel abzunehmen, indem Sie den Deckel abspülen und dann auf die Paddle-Verriegelung drücken.

Reinigung von Hand

Waschen Sie Behälter, Deckel, Swirl-Pressse und Paddle in warmem Wasser mit Spülmittel. Verwenden Sie zum Reinigen des Paddle eine Spülbürste mit Griff. Spülen Sie alle Teile gründlich mit Wasser ab und lassen Sie sie an der Luft trocknen. Dann den Behälter von Hand mit einer kleinen Bürste gründlich auswaschen oder in die Spülmaschine geben.

Geschirrspüler

Behälter, Deckel, Swirl-Pressse und Paddle sind spülmaschinenfest (nur im oberen Korb des Geschirrspülers). Achten Sie darauf, dass das Paddle, der Swirl-Becher, die Außenschüssel und die Deckel voneinander getrennt sind, bevor Sie die Teile in den Geschirrspüler stellen.

Äußerer Schüsseldeckel

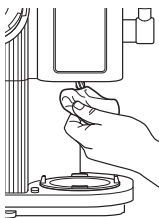
Entfernen Sie das Paddle, bevor Sie den äußeren Schüsseldeckel reinigen, da sich Zutaten unter dem Paddle festgesetzt haben könnten. Lassen Sie dann warmes Wasser durch den Entriegelungshebel des Paddle laufen, das aus den seitlichen Ablauflöchern wieder austreten muss. Platzieren Sie den Deckel mit der Hebelseite nach unten, um die Flüssigkeit vollständig aus dem Deckel ablaufen zu lassen. Entfernen Sie die dunkelgraue Gummidichtung, die um die Mitte der Unterseite des äußeren Schüsseldeckels gewickelt ist. Spülen Sie den Deckel und die Dichtung dann von Hand mit warmem Wasser und Spülmittel oder verwenden Sie Ihren Geschirrspüler.

Ausgussdeckel

Entfernen Sie die Swirl-Pressse, bevor Sie den Ausgussdeckel reinigen, da sich unter der Swirl-Pressse Zutaten festgesetzt haben können. Lassen Sie dann warmes Wasser durch den Entriegelungshebel der Swirl-Pressse laufen, das aus den seitlichen Ablauflöchern wieder austreten muss.

Swirl-Pressse

Entfernen Sie die Swirl-Pressse, bevor Sie den Ausgussdeckel reinigen, da sich unter der Swirl-Pressse Zutaten festgesetzt haben können. Lassen Sie dann warmes Wasser durch den Entriegelungshebel der Swirl-Pressse laufen, das aus den seitlichen Ablauflöchern wieder austreten muss.



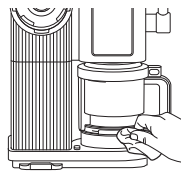
Motorbasis

Ziehen Sie vor der Reinigung der Motorbasis den Stecker aus der Steckdose. Wischen Sie die Motorbasis mit einem sauberen, leicht feuchten Tuch ab. Benutzen Sie zur Reinigung der Motorbasis keine scheuernden Tücher, Scheuerschwämme oder Bürsten.

Wischen Sie die Spindel unter dem Bedienfeld nach jeder Verwendung mit einem feuchten Tuch ab.

Falls Flüssigkeit zwischen der Motorbasis und der Plattform eingeschlossen ist, heben Sie die Plattform zur Reinigung an. Setzen Sie dann die Außenschüssel so auf die Motorbasis, dass sich der Griff mittig unter dem Bedienfeld befindet.

Drehen Sie den Griff nach rechts, um die Plattform anzuheben. Verwenden Sie dann ein feuchtes Tuch, um den Bereich zwischen der Basis und der angehobenen Plattform zu reinigen.



Ausgussbereich

Ziehen Sie vor der Reinigung der Motorbasis den Stecker aus der Steckdose. Wischen Sie den Ausgussbereich mit einem sauberen, feuchten Tuch ab. Verwenden Sie zur Reinigung der Motorbasis keine scheuernden Tücher, Scheuerschwämme oder Bürsten.

AUFBEWAHRUNG

Wickeln Sie das Kabel zur Aufbewahrung auf und befestigen Sie es mit dem Klettverschluss nahe der Rückseite der Motorbasis. Wickeln Sie das Kabel zur Aufbewahrung **NICHT** um die Unterseite der Motorbasis.

Bewahren Sie übriges Zubehör am Gerät oder in einem Schrank auf, wo dieses weder beschädigt werden noch eine Gefahr darstellen kann.

MOTOR ZURÜCKSETZEN

Dieses Gerät verfügt über ein einzigartiges Sicherheitssystem, das Schäden am Motor und Antriebssystem verhindert, sollten Sie Ihr Gerät versehentlich überlasten. Falls das Gerät überlastet ist, stoppt der Motor vorübergehend. In diesem Fall befolgen Sie das nachfolgend beschriebene Verfahren zum Zurücksetzen des Geräts.

- 1 Schalten Sie das Gerät aus und ziehen Sie den Netzstecker des Geräts aus der Steckdose.
- 2 Lassen Sie das Gerät circa 15 Minuten abkühlen.
- 3 Entfernen Sie den äußeren Schüsseldeckel und das Paddle. Vergewissern Sie sich, dass der Deckel nicht durch Zutaten blockiert wird.

WICHTIG: Achten Sie darauf, dass das maximale Füllvolumen nicht überschritten wird. Dies ist der häufigste Grund für eine Überlastung des Geräts.

HINWEIS: Verarbeiten Sie **KEINE** festen Eisblöcke oder Eiswürfel. Machen Sie **KEINE** Smoothies und verarbeiten Sie keine harten, losen Zutaten. Früchte müssen zerkleinert werden, um ihren Saft freizusetzen, oder mit anderen Zutaten kombiniert und vor der Verarbeitung eingefroren werden.

FEHLERDIAGNOSE UND -BEHEBUNG

⚠️ WARNUNG Um Stromschläge oder unbeabsichtigtes Einschalten zu vermeiden, schalten Sie die Stromversorgung ab und ziehen Sie den Netzstecker des Geräts, bevor Sie mit der Fehlerdiagnose und -behebung beginnen.

Das Gerät bewegt sich während des Betriebs über die Arbeitsplatte.

- Achten Sie darauf, dass die Arbeitsfläche und die Füße des Geräts sauber und trocken sind.

Gefrorene Desserts sind nach der Verarbeitung flüssig, nicht fest.

- Wenn die Grundmasse nach der Verarbeitung weich ist, stellen Sie den CREAMi Swirl-Becher für mehrere Stunden, oder bis die gewünschte Konsistenz erreicht ist, wieder in den Gefrierschrank.
- Die besten Ergebnisse erzielen Sie, wenn Sie die Grundmasse mindestens 24 Stunden lang einfrieren und sofort nach dem Herausnehmen aus dem Gefrierschrank verarbeiten. Wenn die verarbeitete Grundmasse immer noch nicht fest ist, stellen Sie Ihren Gefrierschrank auf eine kältere Temperatur ein. Das Gerät ist für die Verarbeitung von Grundmassen zwischen -13 °C und -20 °C ausgelegt.
- Der Fett- oder Zuckeranteil in Ihrem Rezept kann zu hoch sein. Nutzen Sie das Rezeptbuch und verwenden Sie die darin enthaltenen Rezepte als Leitfaden für beste Ergebnisse.

Gefrorene Desserts sehen nach der Verarbeitung krümelig oder pulverig aus.

- Wenn eine Grundmasse in sehr kalten Gefrierschränken eingefroren wird, kann sie krümelig werden. Nachdem Sie ein One-Touch-Programm ausgeführt haben, verwenden Sie das RE-SPIN-Programm (ERNEUT VERARBEITEN), um Ihre gefrorenen Desserts noch glatter und cremiger zu machen.
- Der Fett- oder Zuckeranteil in Ihrem Rezept könnte zu gering sein. Nutzen Sie das Rezeptbuch und verwenden Sie die darin enthaltenen Rezepte als Leitfaden für beste Ergebnisse.

Die One-Touch-Programme leuchten nicht auf.

- Vergewissern Sie sich, dass das Gerät an eine funktionierende Steckdose angeschlossen ist, bevor Sie die Außenschüssel einsetzen. Drücken Sie dann die Ein-/Ausschalttaste, um ein Programm auszuwählen.
- Vergewissern Sie sich, dass das Gerät vollständig für den Gebrauch zusammengesetzt ist. Wenn das Gerät eingeschaltet ist und die Außenschüssel nicht korrekt eingesetzt wurde, blinkt die Installationsanzeige. Wenn das Paddle nicht korrekt eingesetzt wurde, leuchtet die Installationsanzeige auf. Alle One-Touch-Programme sind verfügbar, wenn das Gerät vollständig zusammengesetzt und ein Verarbeitungsmodus ausgewählt wurde.
- Das Gerät erlaubt es nicht, Programme hintereinander ablaufen zu lassen. Senken Sie zwischen den Programmen die Schüssel ab und prüfen Sie die Ergebnisse, bevor Sie die Schüssel anheben und ein anderes Programm starten.

Die Installationsanzeige blinkt.

- Zur Verarbeitung: Die Außenschüssel ist nicht oder nicht richtig eingesetzt. Setzen Sie das Paddle wieder in den äußeren Schüsseldeckel und diesen auf die Außenschüssel. Setzen Sie dann die Außenschüssel wieder auf die Motorbasis, bis sie einrastet.
- Zum Ausgießen: Die Düse ist nicht geöffnet, oder die Düsenlasche liegt nicht vollständig am Gerät an. Achten Sie darauf, dass die Düse geöffnet ist und mit dem Gerät in Kontakt steht. Sobald dies der Fall ist, leuchtet die READY-Anzeige (BEREIT) dauerhaft auf.

Die Installationsanzeige leuchtet konstant.

- Die Außenschüssel ist korrekt eingesetzt, aber das Paddle fehlt oder wurde falsch eingesetzt. Senken Sie die Plattform ab, indem Sie den Entriegelungsknopf für die Schüssel links an der Motorbasis gedrückt halten und gleichzeitig den Griff der Außenschüssel zur Mitte hin drehen. Vergewissern Sie sich, dass das Paddle im Deckel eingesetzt ist.

Auf der Anzeige erscheint E1 oder E2 und die Programmanzeigen blinken.

- Der Motor wurde überlastet und muss zurückgesetzt werden. Ziehen Sie den Netzstecker, nehmen Sie die Schüssel heraus und lassen Sie die Motorbasis etwa 15 Minuten abkühlen, bevor Sie das Gerät wieder in Betrieb nehmen.
- Entfernen Sie den äußeren Schüsseldeckel und das Paddle. Vergewissern Sie sich, dass der Deckel nicht durch Zutaten blockiert wird.
- Die Zutaten, die Sie verarbeiten wollen, könnten zu fest sein. Vergewissern Sie sich, dass Sie Zutaten mit Zucker bzw. Fett verwenden. Die besten Ergebnisse erzielen Sie, wenn Sie das Rezeptbuch befolgen.
- Ihr Gefrierschrank könnte zu kalt sein. Das Gerät ist für die Verarbeitung von Grundmassen zwischen -13 °C und -20 °C ausgelegt. Ändern Sie die Einstellung Ihres Gefrierschranks, stellen Sie den Swirl-Becher an die Vorderseite Ihres Gefrierschranks oder lassen Sie den Swirl-Becher vor der Verarbeitung einige Minuten auf der Arbeitsfläche stehen.
- Verarbeiten Sie **KEINE** festen Eisblöcke, Eiswürfel oder harte, lose Zutaten.

Auf der Anzeige erscheint E3 und die Programmanzeigen blinken.

- Es ist ein Fehler aufgetreten und das Programm wurde nicht erfolgreich abgeschlossen. Ziehen Sie zunächst den Netzstecker. Überprüfen Sie, ob das Paddle richtig installiert ist, schließen Sie das Gerät wieder an und versuchen Sie, das Programm erneut auszuführen.

Der Swirl-Becher wurde im Gefrierschrank schräg eingefroren.

- Um optimale Ergebnisse zu erzielen, sollten Sie den Swirl-Becher nicht verwenden, wenn er schräg eingefroren oder ein Teil des Inhalts entnommen und dann ungleichmäßig erneut eingefroren wurde.
- Glätten Sie vor dem erneuten Einfrieren immer die Oberfläche Ihrer Eiscreme. Wenn der Swirl-Becher ungleichmäßig eingefroren wurde, stellen Sie den Becher in den Kühlschrank, damit die Zutaten schmelzen können. Dann mit dem Schneebesen verquirlen, um sicherzustellen, dass die Zutaten miteinander vermischt sind. Achten Sie beim Wiedereinfrieren darauf, dass der Swirl-Becher auf einer ebenen Fläche im Gefrierschrank steht.

Die Außenschüssel löst sich nach der Verarbeitung nicht von der Motorbasis.

- Warten Sie etwa 2 Minuten und versuchen Sie dann erneut, die Außenschüssel zu entfernen. Halten Sie den Entriegelungsknopf auf der linken Seite der Motorbasis gedrückt und drehen Sie den Griff der Schüssel im Uhrzeigersinn, um diese zu entfernen. Dazu braucht es vielleicht etwas Kraft.
- Wenn Sie die Außenschale nach 2 Minuten nicht lösen können, halten Sie die Entriegelungstaste auf der linken Seite gedrückt, während Sie gleichzeitig die Taste zur Deckelentriegelung auf dem Verarbeitungsdeckel auf der rechten Seite gedrückt halten. Senken Sie die Außenschale ab, um das Gefriergut zu entnehmen. Nehmen Sie dann einen warmen Schwamm oder ein Papiertuch und befeuchten Sie vorsichtig den Bereich zwischen dem Verarbeitungsdeckel, der Schüssel und der Motorbasis. Setzen Sie die Außenschale wieder auf das Gerät und bringen Sie den Deckel wieder an. Drücken Sie dann die Entriegelungstaste der Außenschale und senken Sie die Außenschale ab. Dazu braucht es vielleicht etwas Kraft.
- Um zu verhindern, dass sich die Außenschale an der Motorbasis festsetzt, sollte die Spindel unter dem Bedienfeld zwischen den Arbeitsgängen immer gereinigt werden. Der Hohlraum über dem Paddel muss vor der Bearbeitung vollständig trocken sein. Wenn Sie unterschiedliche Basismassen nacheinander verarbeiten, müssen Sie das Paddle nach jeder Masse abspülen und trocknen. Bei einigen Rezepten kann das Wasser zwischen dem Paddle und der Motorbasis gefrieren, wodurch sie zusammenkleben. Das Abtrocknen des Paddle zwischen den Betriebsabläufen verhindert dies.

Die Innenseite des CREAMI Swirl-Bechers ist zerkratzt.

- Leichte Kratzer im Swirl-Becher sind nach regelmäßigem Gebrauch normal. Damit der Swirl-Becher nicht zerkratzt, sollten Sie die Zutaten in einer separaten Schüssel zubereiten und den Gebrauch von Metallutensilien im Swirl-Becher vermeiden. Mit weichen, nicht scheuernden Tüchern reinigen.

Die Anzeige zeigt E an und die Swirl-Pressen ist zurückgefahren.

- Überprüfen Sie den Boden des Bechers und vergewissern Sie sich, dass der Boden des Bechers offen ist, damit die Eiscreme durchlaufen kann. Wenn der Boden nicht geöffnet ist, müssen Sie den Becher entriegeln und wieder in den Ausgussbereich einsetzen. Öffnen Sie dann den Sockel, um das Ausgießen fortzusetzen.
- Wenn der Boden des Bechers offen war und Sie zuvor Eiscreme aus diesem Becher entnommen und den Becher wieder eingefroren haben, befindet sich möglicherweise unverarbeitete Eiscreme im Düsenraum. Nehmen Sie den Becher aus dem Ausgussbereich heraus und vergewissern Sie sich, dass sich kein gefrorener Rest im Düsenraum befindet. Wenn gefrorene Eiscreme zu sehen ist, halten Sie die Stelle unter warmes Wasser und entfernen Sie die gefrorene Eiscreme mit der Rückseite eines Löffels oder einer Gabel. Setzen Sie dann den Becher wieder ein und versuchen Sie es erneut.
- Wenn der Becherboden offen war, entfernen Sie diesen aus dem Ausgussbereich. Wenn Sie Mix-ins verwendet haben, ist die Düse höchstwahrscheinlich verstopft. Um Schäden am Gerät zu vermeiden, wird empfohlen, den Düsenbereich zu spülen und den Inhalt des Bechers in den gewünschten Behälter umzufüllen. Mix-ins werden nicht zum Ausgießen empfohlen.
- Wenn Sie keine Mix-ins verwendet haben und der Becherboden offen war, ist Ihre Eiscreme möglicherweise zu fest zum Ausgießen. In diesem Fall muss RE-SPIN (ERNEUT VERARBEITEN) verwendet werden. Entfernen Sie den Ausgussdeckel und die Düse und führen Sie die Schritte 6-8 und Schritt 11 aus, bis das Ergebnis nicht mehr krümelig oder pulverig aussieht. Dann können Sie die Schritte 13-10 zum Ausgießen wiederholen.
- Wenn nach der erneuten Anwendung von RE-SPIN (ERNEUT VERARBEITEN) immer noch kein Ausgießen möglich ist, ist die Mischung zu fest und muss mit dem Löffel entnommen werden.

Die Anzeige zeigt E8 an und die Swirl-Pressen ist zurückgefahren.

- Nehmen Sie den Behälter aus dem Ausgabebereich. Ziehen Sie den Netzstecker des Geräts aus der Steckdose und stecken Sie ihn wieder ein.
- Befolgen Sie die oben beschriebenen Schritte, um den blinkenden „E“-Fehler zu beheben. Wenn Sie erneut einen E8-Fehler erhalten, wenden Sie sich an den Kundendienst.

Ausgabe und Verarbeitung können NICHT gleichzeitig erfolgen.

- Wenn der Behälter für die Ausgabe eingesetzt ist, aber nicht ausgegeben werden kann, darauf achten, dass die Außenschüssel in der eingesetzten Position nicht vollständig angehoben ist.

Versuchen Sie NICHT, den Boden des Behälters aus dem Behälter zu entfernen.

- Für eine gründliche Reinigung können Sie den Behälter mit dem geöffneten Boden in warmem Seifenwasser einweichen.

ZWEI (2) JAHRE BESCHRÄNKTE GARANTIE FÜR NC701EU

Wenn Sie als Verbraucher ein Produkt in Deutschland kaufen, erhalten Sie automatisch Ihre gesetzlichen Gewährleistungsrechte hinsichtlich der Mangelfreiheit des jeweiligen Produktes. Sie können diese gesetzlichen Rechte Ihrem Einzelhändler, bei dem Sie das Produkt erworben haben, gegenüber geltend machen oder uns gegenüber, sofern Sie das Produkt direkt bei Ninja erworben haben. Die Inanspruchnahme dieser gesetzlichen Rechte ist unentgeltlich.

Allerdings haben wir bei Ninja so großes Vertrauen in die Qualität unserer Produkte, dass wir Ihnen eine zusätzliche Herstellergarantie von zwei (2) Jahren bieten. Die Garantiefrist beginnt mit der Lieferung des Produktes. Diese Garantie schränkt Ihre gesetzlichen Rechte aus dem Kaufvertrag mit dem Einzelhändler, bei dem Sie das Produkt erworben haben, oder die Verpflichtungen Ihres Einzelhändlers aus dem Kaufvertrag mit ihm nicht ein. Das gilt auch gegenüber uns, wenn Sie das Produkt direkt von Ninja erworben haben.

Nachfolgend werden die Bedingungen und der Umfang unserer Herstellergarantie beschrieben, die Ninja Germany GmbH, Rotfeder-Ring 9, 60327 Frankfurt am Main (Deutschland) gibt.

Ninja-Garantie

Wo ist die Garantie räumlich gültig?

Bitte beachten Sie, dass die zwei Jahres-Garantie für alle Produkte Geltung hat, die bei einem Händler (online und offline) mit Sitz in der EU gekauft wurden.

Wie mache ich die Garantie geltend?

Wenden Sie sich hierzu bitte an unseren Kundendienst. Unsere Kundendienst-Helpline (**0800 000 9063**) ist von Montag bis Freitag von 9.00 bis 18.00 Uhr für Sie da. Der Anruf ist kostenlos, und Sie werden sofort zu einem Mitarbeiter von uns durchgestellt. Halten Sie hierzu auch bitte Ihren Kaufbeleg bereit. Bitte bewahren Sie den Kaufbeleg immer auf. Wenn ein Garantiefall eintritt, brauchen wir den Kaufbeleg, um zu prüfen, ob die Informationen, die Sie uns gegeben haben, korrekt sind. Wenn Sie keinen gültigen Kaufbeleg vorlegen können, verlieren Sie dadurch Ihren Garantieanspruch.

Sie können unserem Kundendienst auch eine E-Mail an **kundendienst-de@sharkninja.com** schicken. Bitte fügen Sie auch hier eine Kopie Ihres Kaufbeleges bei und schildern Sie uns Ihren Garantiefall so detailliert wie möglich.

Wenn Sie uns mit einem Garantieanspruch kontaktieren, werden wir in erster Linie entsprechende Fehlerbehebungsmaßnahmen mit Ihnen durchführen und, je nach Ergebnis, den weiteren Verlauf mit Ihnen besprechen. In den meisten Fällen werden wir Ihnen Ersatzteile schicken oder Ihr Gerät komplett ersetzen, falls der Fehler nicht mit einem Ersatzteil gelöst werden kann.

Sie erhalten auch Online-Unterstützung unter **www.ninjakitchen.eu**

Wie registriere ich meine Garantie?

Sie können Ihre Garantie innerhalb von 28 Tagen ab dem Kaufdatum online registrieren.

Um Zeit zu sparen, halten Sie bitte die folgenden Informationen zu Ihrem Gerät bereit:

- Modellnummer
- Seriennummer (falls verfügbar)
- Kaufdatum des Produkts (Kauf- oder Lieferbeleg)

Um sich zu registrieren, besuchen Sie bitte **www.ninjakitchen.eu**

Welche Vorteile habe ich von der Registrierung meiner Garantie?

Die Registrierung der Garantie ist keine Voraussetzung für deren Geltendmachung. Wenn Sie Ihre Garantie aber registrieren, können Sie auch unseren Newsletter mit Tipps, Ratschlägen und Gewinnspielen abonnieren. Über den Newsletter erhalten Sie aktuelle Nachrichten zu neuen Technologien und Produkten von Ninja. Wenn Sie Ihre Garantie online registrieren, erhalten Sie sofort eine Bestätigung, dass Ihre Daten bei uns eingegangen sind.

Details zu unserer Datenschutzrichtlinie finden Sie unter **www.ninjakitchen.eu**

Was wird durch die Garantie abgedeckt?

Reparatur oder Ersatz Ihres Produkts (nach Wahl von uns), einschließlich aller Teile und der Arbeitszeit bei Konstruktions-, Material- und Verarbeitungsfehlern (inklusive Transport- und Versandkosten).

Was wird durch die Garantien nicht abgedeckt?

- Normaler Verschleiß.
- Versehentliche Beschädigungen, Fehler, verursacht durch fahrlässigen Gebrauch oder nachlässige Pflege, Fehlbedienung, Vernachlässigung, achtlose oder unsachgemäße Handhabung des Haushaltgerätes, die nicht in Übereinstimmung mit den Anweisungen in der mitgelieferten Bedienungsanleitung von Ninja zu Ihrem Gerät erfolgt.
- Gebrauch des Gerätes zu anderen Zwecken als dem normalen Gebrauch im Haushalt.
- Der Gebrauch von Teilen, die nicht in Übereinstimmung mit den Anweisungen in der Bedienungsanleitung montiert oder installiert wurden.
- Verwendung von Teilen und Zubehör, die keine Originalkomponenten von Ninja sind.
- Fehlerhafte Installation (außer, wenn die Installation von Ninja durchgeführt wurde).

- Wenn Reparaturen oder Änderungen, die nicht von Ninja und seinen Handelsvertretern oder Vertragshändlern, sondern von Dritten durchgeführt wurden, es sei denn, Sie können nachweisen, dass die Reparaturen oder Änderungen, die von anderen durchgeführt wurden, nicht mit dem Mangel zusammenhängen, für den Sie die erweiterte Garantie ausüben.

Was geschieht, wenn meine Garantie ausläuft?

Ninja stellt keine Geräte her, die nur für eine begrenzte Zeit funktionieren. Wir wissen es zu schätzen, wenn Kunden ihr Gerät auch nach Ablauf der Garantiefrist reparieren lassen möchten. Bitte kontaktieren Sie in diesem Falle unsere Kundendienst-Helpline unter der Rufnummer 0800 000 9063.

Wo kann ich Originalersatzteile und Originalzubehör von Ninja kaufen?

Die vollständige Palette der Ersatz- und Zubehörteile von Ninja für alle Ninja-Geräte finden Sie unter **www.ninjakitchen.eu**



REGISTRA TU COMPRA



ninjakitchen.eu/registerguarantee



Escanea el código QR con un dispositivo móvil

ANOTA LOS SIGUIENTES DATOS

Número de modelo: _____

Número de serie: _____

Fecha de compra: _____
(Guarda el recibo)

Establecimiento de compra: _____

ESPECIFICACIONES TÉCNICAS

Voltaje: 220-240 V, 50-60 Hz

Potencia: 800 vatios